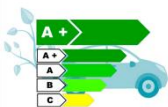
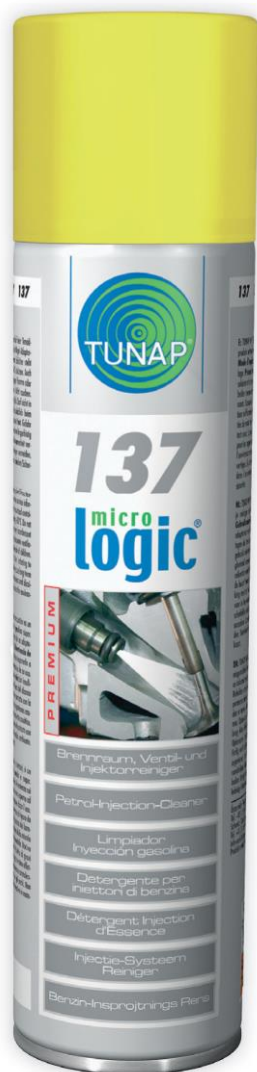


micrologic® PREMIUM 137

Άμεσο Καθαριστικό Συστήματος Ψεκασμού Βενζίνης



ΤΕΧΝΙΚΑ ΧΑΡΑΚΤΗΡΙΣΤΙΚΑ

- Δοχείο διπλού θαλάμου πίεσης για πλήρη καθαρισμό του συστήματος ψεκασμού βενζίνης.
- Περιέχει απορρυπαντικά και προηγμένα καθαριστικά σε διαλύτη πολλών οκτανίων.
- Διαλύει κι αφαιρεί άλατα, ρητίνες κι επικαθίσεις στα μπεκ, στις βαλβίδες των μπεκ και το σύστημα καυσίμου.
- Πολύ καλή απόδοση καθαρισμού σε όλη την περιοχή των βαλβίδων εισαγωγής.
- Καθαρίζει ολόκληρο τον θάλαμο καύσης.
- Η αποτελεσματικότητά του έχει ελεγχθεί και πιστοποιηθεί ανεξάρτητα από την TÜV Thüringen.
- Εξασφαλίζει ομοιόμορφη διασπορά ψεκασμού, ομαλό ρελαντί και μείωση της κατανάλωσης καυσίμου

ΠΛΕΟΝΕΚΤΗΜΑΤΑ

- **Τεχνικά:** εξασφαλίζει την βέλτιστη διασπορά ψεκασμού των μπεκ.
- **Επαγγελματίας:** ταχύτητα χρήσης, επειδή γίνεται άμεσος καθαρισμός χωρίς αφαίρεση των μπεκ.
- **Τελικός πελάτης:** όχημα σε άριστη κατάσταση, μειωμένος χρόνος παραμονής στο συνεργείο, μείωση της κατανάλωσης καυσίμου με επακόλουθο οικονομικό όφελος.
- **Περιβάλλον και υγεία:** μείωση των επιβλαβών εκπομπών καυσαερίων.



ΕΦΑΡΜΟΓΗ

Πότε:

- Όταν υπάρχει ταλάντωση του κινητήρα ή/και ασταθές ρελαντί.
- Σε περίπτωση υπερβολικής κατανάλωσης καυσίμου.
- Σε περίπτωση υψηλών τιμών καυσαερίων.
- Για επαναφορά της ισχύος του κινητήρα.
- Πριν από τον έλεγχο των εκπομπών καυσαερίων.
- Σε κάθε «μεγάλο» σέρβις.



ΠΕΡΙΟΧΗ ΧΡΗΣΗΣ

- Σε όλους τους κινητήρες βενζίνης, με άμεσο ή έμμεσο ψεκασμό.
- Σε μηχανικά και ηλεκτρονικά συστήματα ψεκασμού βενζίνης.



ΕΞΟΠΛΙΣΜΟΣ

- Αντάπτορας Σύνδεσης (Κωδ. 13800).
- Σετ Εξαρτημάτων Σύνδεσης για το 137 (Κωδ. 13840).

Χρήση:

- Ακολουθήστε προσεκτικά τις οδηγίες χρήσης (SI 137) στην επόμενη σελίδα.

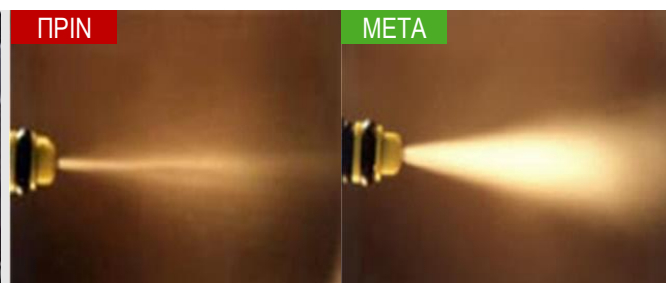
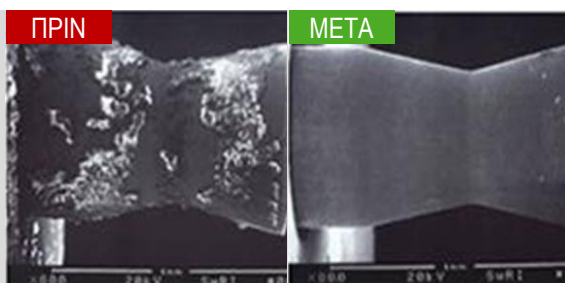
+ ΣΥΜΠΛΗΡΩΜΑΤΙΚΟ ΠΡΟΪΟΝ

- microflex® 974.

Κωδικός: 137

Περιεχόμενο: 550 ml

Ποσότητα Κιβωτίου: 12



micrologic® PREMIUM 137

Οδηγίες Εφαρμογής



ΣΗΜΑΝΤΙΚΕΣ ΣΗΜΕΙΩΣΕΙΣ



- Κατά την εργασία να φοράτε κατάλληλα προστατευτικά γάντια και γυαλιά ασφαλείας / προστασίας προσώπου!
- Κατά την διάρκεια των εργασιών συναρμολόγησης στο σύστημα καυσίμου παρακαλώ εξασφαλίστε την απόλυτη καθαριότητά του!
- Το TUNAP 137 πρέπει να χρησιμοποιείται μόνο για τον καθαρισμό συστημάτων ψεκασμού βενζίνης.
- Ο καθαρισμός γίνεται χρησιμοποιώντας τον αντάππορα ρύθμισης TUNAP 13800 χωρίς να αφαιρεθούν τα μπτεκ.
- Πριν από τον διαχωρισμό των σωλήνων καυσίμου βεβαιωθείτε ότι οι σωλήνες δεν βρίσκονται υπό πίεση.
- Πριν από τις εργασίες στο σύστημα καυσίμου βενζίνης παρακαλώ ακολουθήστε τις οδηγίες του κατασκευαστή.
- Ο κινητήρας πρέπει να είναι σε θερμοκρασία λειτουργίας αμέσως πριν από τον καθαρισμό.
- Μετά τον καθαρισμό, δείτε με το διαγνωστικό τα δεδομένα / επαναφέρετε τις αρχικές ρυθμίσεις ελέγχου σφαλμάτων στην μνήμη κι εκτελέστε μία δοκιμή δρόμου (test drive).
- Σε περίπτωση καθαρισμού βαλβίδων με το TUNAP 133 ή το 933, να γίνεται πρώτα ο καθαρισμός βαλβίδων!



ΕΦΑΡΜΟΓΗ

1. Χρησιμοποιείτε το προϊόν TUNAP 974 και φθάστε τον κινητήρα σε θερμοκρασία λειτουργίας (εάν είναι δυνατόν, οδηγώντας το όχημα).
2. Ανοίξτε το καπάκι του ρεζερβουάρ καυσίμου, για σύντομο διάστημα, για εξισορρόπηση της πίεσης.
3. Αφαιρέστε την τροφοδοσία καυσίμου του οχήματος, γυρίστε τα σωληνάκια και ενώστε τα μεταξύ τους ή αποσυνδέστε την αντλία καυσίμου αφαιρώντας την κατάλληλη ηλεκτρική ασφάλεια/σύνδεση.
4. Σφραγίστε την επιστροφή χρησιμοποιώντας το παρεχόμενο βιδωτό εξάρτημα. Σε οχήματα χωρίς επιστροφή παραλείψτε αυτό το στάδιο.
5. Συνδέστε το σύστημα καθαρισμού στο σωληνάκι τροφοδοσίας και ξεβιδώστε τον αντάππορα.



6. Εισάγετε το δοχείο στον οδηγό του αντάππορα και πιέστε το μέσα στην υποδοχή του αντάππορα. Βιδώστε τον ρυθμιστή πίεσης προς τα δεξιά (δείτε την εικόνα αριστερά).



Προσοχή! το υπερβολικό σφίξιμο μπορεί να οδηγήσει σε καταστροφή του δοχείου ή ακόμη και σε βλάβη του αντάππορα ρύθμισης.

7. Το στόμιο του δοχείου πρέπει να εφαρμόζει απόλυτα στον αντάππορα.
8. Συνδέστε το σύστημα καθαρισμού σε παροχή πεπιεσμένου αέρα (μέγιστη πίεση 8 bar/116 psi).
9. Ορίστε στον ρυθμιστή πίεσης την εργοστασιακή πίεση του συστήματος.
10. Ξεκινήστε τον κινητήρα κι αφήστε τον να λειτουργήσει για περίπου 20 λεπτά στο ρελαντί. Εάν είναι απαραίτητο επαναπροσδιορίστε την πίεση στον αντάππορα.
11. Σβήστε τον κινητήρα κι αφήστε το καθαριστικό να δράσει για περίπου 30 λεπτά.
12. Εκκινήστε εκ νέου τον κινητήρα κι αφήστε τον να λειτουργήσει στο ρελαντί μέχρι να αδειάσει όλο το καθαριστικό.
13. Αποσυνδέστε την παροχή αέρα, αποσυμπιέστε τον αντάππορα στρίβοντας την βίδα ρύθμισης προς τα αριστερά κι αφαιρέστε το δοχείο από τον αντάππορα.
14. Επανασυνδέστε το σύστημα καυσίμου.
15. Δείτε με το διαγνωστικό τα δεδομένα/επαναφέρετε τις αρχικές ρυθμίσεις ελέγχου σφαλμάτων στην μνήμη.

micrologic[®] PREMIUM 137

Διάγραμμα Εφαρμογής

